



Künstler - das sind wir!

Kunstwerkstatt Kerstin Maywald

4. Kunstidee für zuhause - Kita am Hagen, Seite 1

Februar 2021



Masken

Die Faschingszeit steht vor der Tür. Auch wenn wir dieses Jahr sicher nicht zusammen werden feiern können, kann es Spaß bereiten, sich eine Verkleidung auszudenken oder seine Familie mit einer fantasievollen Maske zu überraschen ...

Ihr braucht dazu:

- festes Papier oder Fotokarton/Pappe
- Stifte z.B.: Buntstifte, Wachsmaler, Ölkreiden, Klebe
- Papiereste, z.B. Gold- oder Transparentpapier
- Wollreste, Perlen o.ä. zum Verzieren
- Gummiband



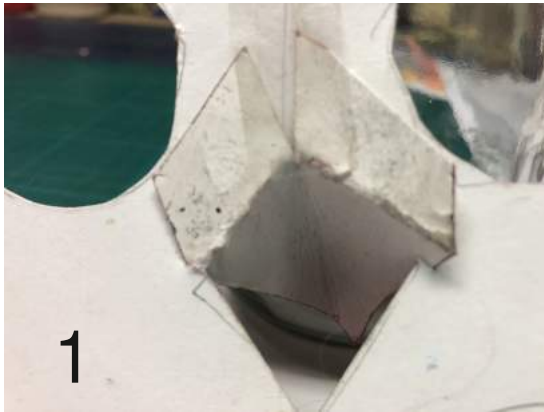


Künstler - das sind wir!

Kunstwerkstatt Kerstin Maywald

4. Kunstidee Kita am Hagen, Seite 2

Februar 2021



Schritt 1:

Auf den Seiten 3 bis 6 findet ihr Vorlagen für eure Masken. Sucht euch eine aus, die euch besonders gut gefällt und lasst sie euch ausdrucken. Dann schneidet ihr sie aus - auch die Augen- und Nasenlöcher, Krallen, Schnauzen und Nasen - je nachdem, für welche Maske ihr euch entschieden habt. Hierbei benötigt ihr eventuell etwas Hilfe. Nun benutzt ihr diese Maskenvorlage aus dünnem Papier als Schablonen und legt sie auf ein Stück festes Papier oder Karton bzw. Pappe. Mit einem Stift übertragt ihr die Umrise der Maskenteile auf eure Pappe und könnt nun alles aus dem festen Papier/Pappe/Karton ausschneiden. Leichter ist es natürlich für euch, wenn ihr die Vorlagen gleich auf festes Papier oder Karton ausdrucken könnt, dann könnt ihr direkt die Ausdrücke ausschneiden und mit Schritt 2 fortfahren.

Schritt 2:

Malt eure Maske nach euren Vorstellungen an. Dabei sind eurer Fantasie wie immer keine Grenzen gesetzt. Probiert auch verschiedene Malmittel also z.B. Ölkreiden und Buntstifte oder Wachsmaler miteinander zu kombinieren. Malt nun auch die Eulen-Nase und Krallen bzw. die Katzenschnauze und Fledermausnase an. Wenn ihr euch für die Fledermaus oder die Eule entschieden habt, wird in das Loch für die Nase die kleine Pappe für die Nase, die ihr auch ausgeschnitten habt, geklebt. Schneidet dazu die Nasenpappe einmal der gestrichelten Linie entlang ein und knickt die Flächen links und rechts von dem Einschnitt um. Nun könnt ihr die Nase von hinten durch das Loch stecken und mit Klebe oder Tesafilm befestigen (siehe Foto 1). Knickt euch die Nase so zurecht, dass sie nach einer echten Fledermaus- bzw. Eulennase aussieht (siehe Foto 2). Die Krallen der Eule könnt ihr ebenfalls an den Eulenkörper kleben (siehe Foto 3).

Vorlage Eule



Nasenloch

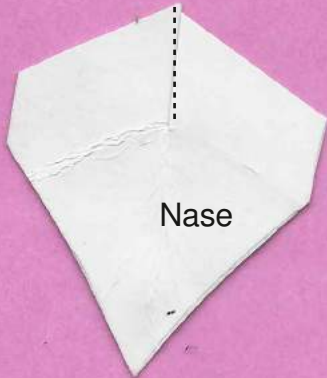




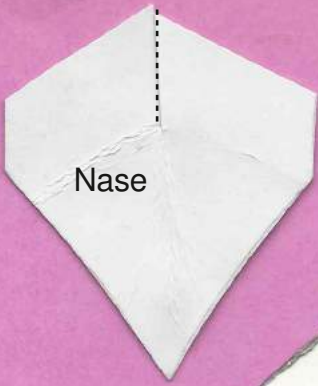
Eulenkralle



Eulenkralle



Nase



Nase

Vorlage Fledermaus



Nasenloch

Vorlage Katze



Schnauze





Künstler - das sind wir!

Kunstwerkstatt Kerstin Maywald

4. Kunstidee Kita am Hagen, Seite 7

Februar 2021



Schritt 3:

Zum Abschluss könnt ihr eure Maske noch bunter verzieren. Aus kleinen gerissenen oder geschnittenen Gold- und Transparentpapierstreifen lässt sich hervorragend ein Eulenfederkleid aufkleben. Auch Stoffreste eignen sich hierzu. Wenn ihr echte oder künstliche Federn habt, könnt ihr auch diese verwenden. Wollreste eignen sich ebenso zum Verschönern der Maske. Wenn ihr die Katzenmaske gestaltet habt, könnt ihr auch Märchenwolle oder Watte als Fell aufkleben. (siehe Foto 4)



Schritt 4:

Damit ihr eure Maske auch aufsetzen könnt, muss nun noch ein Gummiband an der Maske befestigt werden. Dazu verseht eure Maske am äußeren Rand auf Höhe eurer Ohren mit zwei Löchern, die ihr mit einem Locher einstanzen könnt.

Hinweis: locht nicht zu knapp am Rand, sonst reißen die Löcher aus, wenn ihr die Maske tragt. Nun zieht das Gummiband durch beide Löcher und verknotet die beiden Bandenden, sodass das Gummiband doppelt liegt. Jetzt könnt ihr die Maske aufsetzen. Wenn sie zu locker sitzt, setzt einen weiteren engeren Knoten, sodass das Gummi stramm am Kopf sitzt (siehe Foto 5).



*Viel Spaß
beim Basteln
und Feiern!*